

Interreg

Caraïbes

INTERAMERICAS GATE



UNION
EUROPÉENNE



Emploi
& Innovation

Fonds européen de développement régional



DOSSIER DE PRESSE

24 février 2022

Partenaires du projet :



INTERAMERICAS GATE, PARTAGER LA DATA, UN ENJEU POUR LES PORTS DE LA GRANDE CARAÏBE

INTERAMERICAS GATE, l'observatoire économique annoncé en 2021 est maintenant lancé. Il regroupe le Grand Port Maritime de Guyane, le Grand Port Maritime de Guadeloupe, le Grand Port Maritime de la Martinique, le Port Galisbay de Saint-Martin et la Caribbean Maritime University (à travers son département Digital Innovation and Advanced Manufacturing).

Ce regroupement développe un outil de coopération interportuaire, plateforme unique et sécurisée de partage des données portuaires de la Grande Caraïbe.

Comme l'indique Philippe Lemoine, Président du Directoire (Grand Port Maritime de Guyane)

“L'observatoire Interamericas Gate représente un enjeu majeur pour l'efficacité portuaire de nos régions. Il permettra de comparer et d'analyser l'activité et les données des ports. Une véritable démarche de collaboration interportuaire au service du développement des échanges intra régionaux”.

Le développement de l'outil web spécialisé dans la data portuaire se poursuit

L'outil digital est actuellement en phase de construction et de tests. A terme, il sera composé d'une plateforme connectée de centralisation de données :

- **Les trafics portuaires** : Données concernant le tonnage, le nombre de passager et le volume de conteneurs chargés ou stockés.
- **Les services maritimes** : Partage des lignes et des trajets.
- **L'environnement** : Suivi de la qualité de l'air, des eaux, des émissions des navires, de la biodiversité, état des coraux, suivi des sargasses.
- **Le climat** : Suivi montée des eaux / trait de côte, température des eaux, suivi des trajectoires cycloniques.
- **L'économie** : Investissements, impact socio économique.
- **Les données techniques portuaires** - Description des infrastructures et équipements / outillages : longueur de quai, surface de terre plein, nombre de postes à flots, tirant d'eau, nombre et type d'outillages, International Ship and Port Facility Security (ISPS).
- **Les KPI opérationnels** - Indicateurs sur les terminaux : Dwell time in / out, productivité des quais, temps de passage d'un camion
- **La veille réglementaire** : Sûreté, sécurité, sanitaire, environnement

“Cet outil web, connecté à un système d'information géographique (SIG) permettra une visualisation dynamique des données. Il aidera l'industrie portuaire à tirer profit des technologies intelligentes. Dans les faits, nous nous équipons d'un système performant de data au service l'efficacité du transport maritime” comme le précise Jean-Pierre Chalus, Président du Directoire (Grand Port Maritime de Guadeloupe).

Dans un premier temps l'outil développé est accessible aux 5 partenaires. Des données publiques d'autres ports de la Grande Caraïbe seront implémentées à la plateforme pour venir enrichir celles des

partenaires actuels. Par la suite, plusieurs niveaux de lecture seront définis : l'information publique ouverte à tous et les informations détaillées et d'exploration de data réservées aux membres.

Une ouverture progressive de l'observatoire à d'autres partenaires

Si le projet Interamericas Gate a été initié par la collaboration de 5 partenaires, l'objectif à 2 ans est d'intégrer d'autres organisations, notamment :

- Les ports de la Caraïbe, de l'Amérique latine et Centrale en valorisant les conventions déjà en place avec les membres du Conseil de Coordination Interportuaire Antilles Guyane (CCIAG).
- Les ports de la PMAC, AAPH, AEC, CSA, COCATRAM, CEPALC
- Les ports d'Amérique latine : Trinidad, Colombie, etc...

Interamericas Gate ambitionne d'accroître sa portée en constituant un véritable maillage portuaire Caraïbéen pour :

- Améliorer la connaissance mutuelle des ports de la Grande Caraïbe,
- Faciliter les échanges pour construire des réponses à des enjeux communs,
- Favoriser à terme, le développement des échanges commerciaux et économiques entre les territoires de la zone.

“A termes, l'observatoire économique interportuaire disposera de ses propres dynamiques et fondamentaux tout en continuant à communiquer avec le reste du monde. C'est une ambition commune qui a motivé le développement d'Interamericas Gate : partager nos connaissances puis structurer notre offre pour s'ouvrir avec pertinence et connaissance sur monde” selon Jean-Rémy Villageois, Président du Directoire (Grand Port Maritime de Martinique). Un développement ambitieux pour nos territoires.

Les étapes du projet



Screenshots de la plateforme et des différents modules

La plateforme

Un site en anglais et en français

La page d'accueil :

- Aperçu des modules
- Présentation des membres
- Fil d'actualités (centralisant les actualités des membres)
- Lien vers de la documentation téléchargeable sur les ports membres

INTERAMERICAS Gate

Rechercher

Français

Accueil Modules Membres Actualités Carte

Trafic Données techniques portuaires Services Maritimes TOUS LES MODULES

Explorez, découvrez et contribuez à une base de données statistique unique du trafic import-export et des escales des plus grands ports maritimes des Caraïbes

OLVIR MODULE

En savoir plus >

Membres Interamericas Gate

Grand Port Maritime de Guyane

Grand Port Maritime de Guadeloupe

Grand Port Maritime de Martinique

Port de Saint Martin

Université Maritime des Caraïbes

Actualités

News

Le Rapport d'activité du GPM-Guyane

une année si particulière... Malgré un contexte sanitaire difficile, le Grand Port Maritime de la Guyane a assumé ses responsabilités pour maintenir ses activités commerciales grâce à l'engagement de toute la communauté portuaire qui est restée pleinement opérationnelle et totalement mobilisée... Nous vous invitons à cliquer sur le lien pour feuilleter les pages de cette édition [...]

En savoir plus >

News

Grues portuaires : maintien de l'activité portuaire

Lors des opérations de débarquement des grues destinées à équiper le port de Dégrad-des-cannes, un accident s'est produit le 24 juin dernier, entraînant la chute de la partie haute de l'une des grues et provoquant des dégâts matériels. Les différentes opérations menées depuis sur le port ont permis de maîtriser la situation. Le 28 juin, le [...]

En savoir plus >

News

Horaires d'ouverture du GPM-Guyane

La Direction du GPM-Guyane informe l'ensemble des usagers portuaires et la clientèle de ses horaires habituels d'ouverture : Services administratifs : Lundi au vendredi de 7h à 14h Régie : 7h -13h Poste de contrôle Lundi au vendredi de 7h à 17h Samedi de 7h à 11h Permanence sécurité H24 7j/7 Capitainerie : Lundi au vendredi de 6h15 à 19h30 Samedi de 7h30 à 12h30 En dehors, astreinte [...]

En savoir plus >

Documents

Rapport annuel

added by Grand Port Maritime de Guyane 2020

Tarifs

added by Grand Port Maritime de Guyane 2020

Statistiques

added by Grand Port Maritime de Guyane 2020

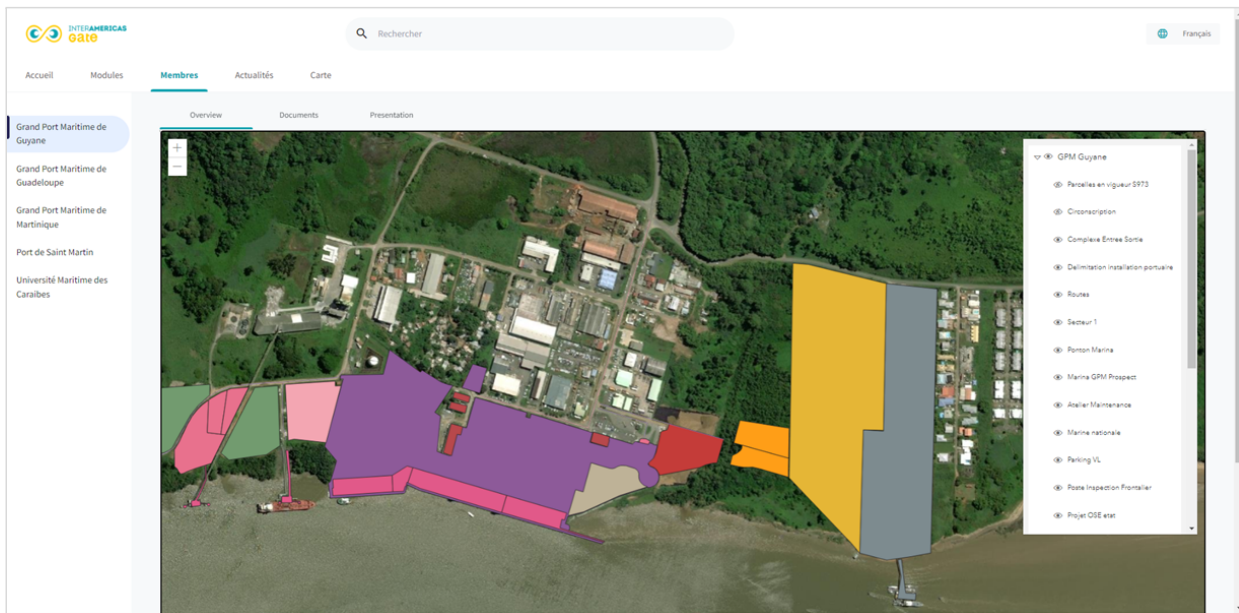
Mentions Légales Politique de confidentialité

2022 All right reserved

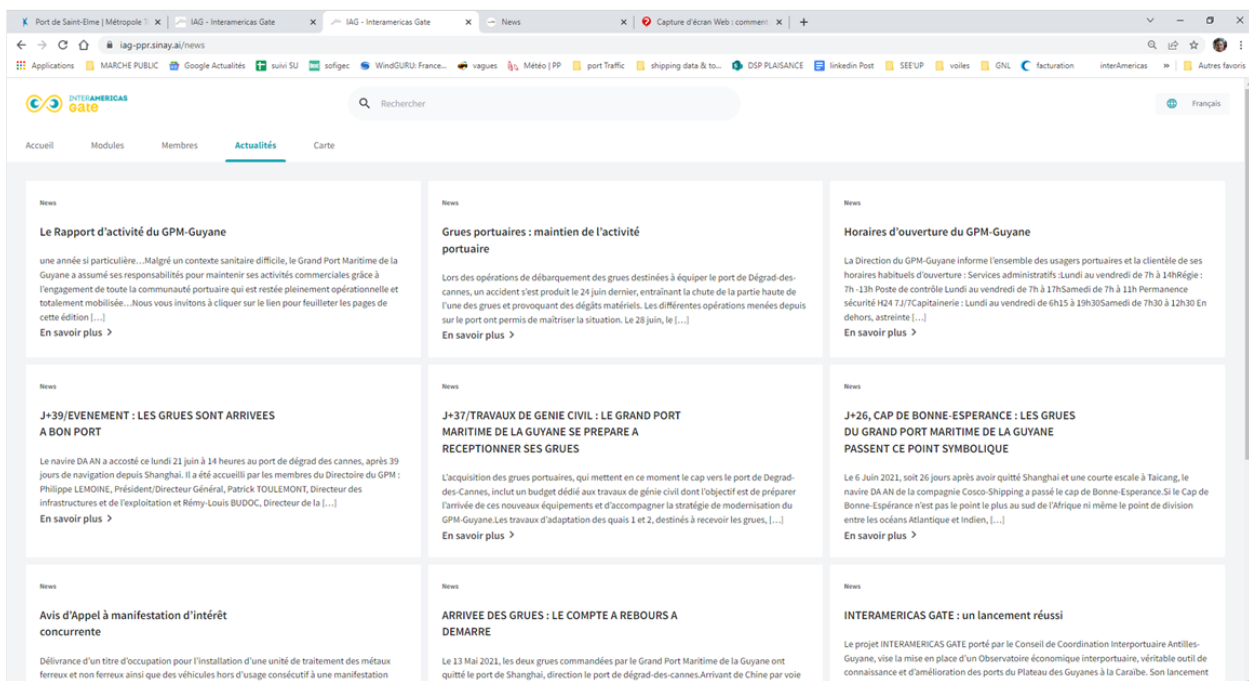
La plateforme

La page membres, présente chaque partenaire du projet IAG avec une :

- Une carte
- Un texte de présentation
- Des documents téléchargeables (plans, tarifs, rapport annuels, etc...)

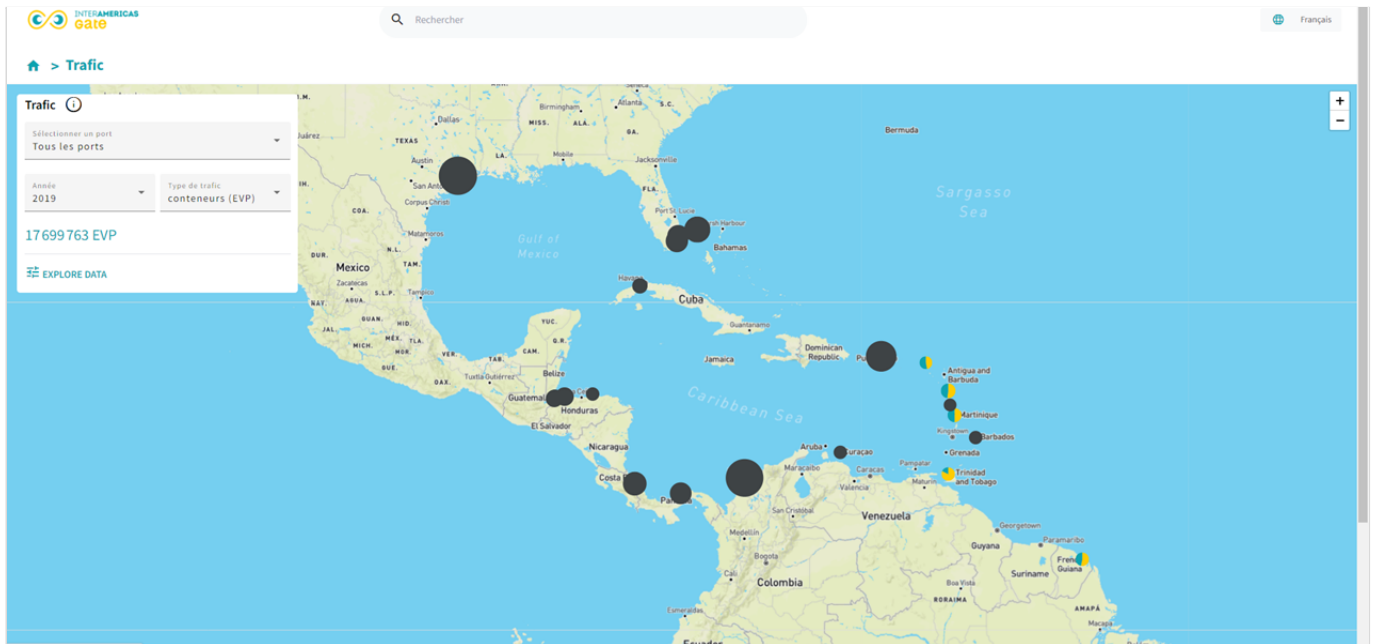


La page actualité, recense toutes les actualités des membres + d'autres sites d'information portuaire dans la caraïbe



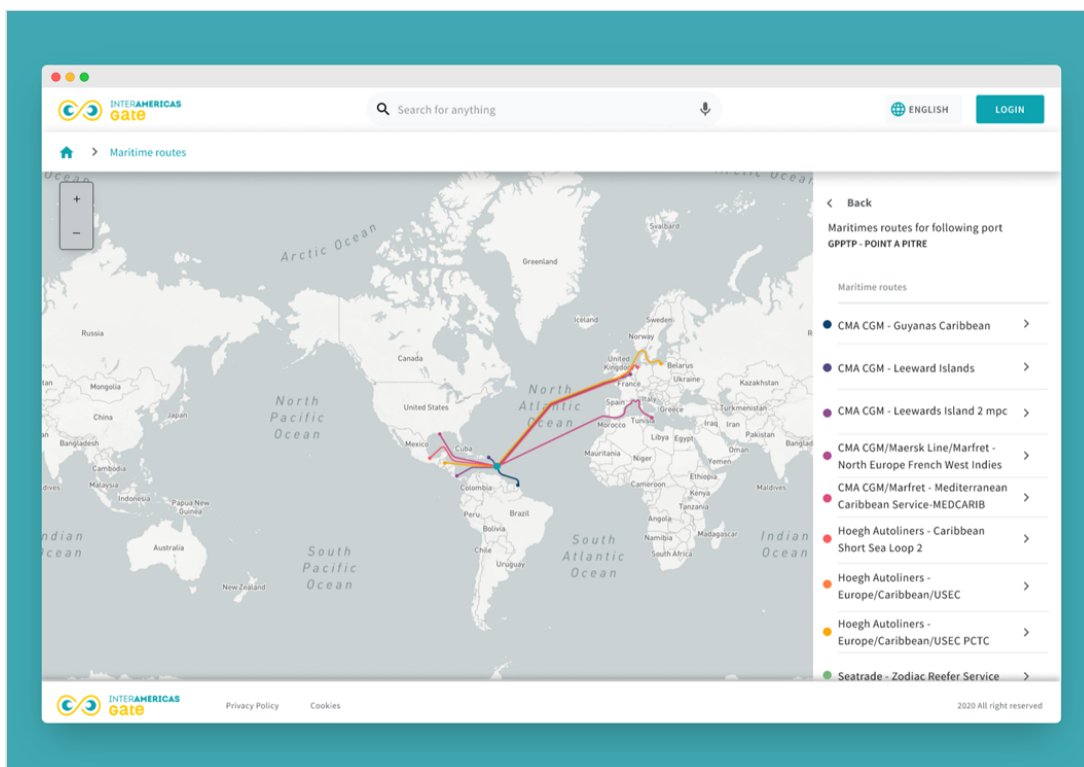
Le module Trafics portuaires

- Permet de visualiser les trafics des ports de la caraïbe
- Permet de visualiser les données de trafic avec des filtres



Le module Services maritimes

- Visualisation des services maritimes réguliers existants entre les ports de la caraïbe
- Permet de connaître les services existants : par compagnie maritime, par port, par type de navire...



Les membres d'INTERAMERICAS GATE



Grand Port Maritime de Guyane

Au carrefour des Amériques, le Grand Port Maritime de la Guyane rassemble 95% des échanges de marchandises entre la Guyane et le reste du Monde.

Le Port de Pariacabo à Kourou traite spécifiquement le fret spatial dédié à toute l'activité spatiale en Guyane et le fret d'hydrocarbures de l'ouest guyanais.

La grande majorité du trafic est traitée par le Port de Dégrad-des-Cannes à Rémire-Montjoly.

Le fret portuaire s'articule autour du transport de conteneurs, de véhicules, de vracs liquides (hydrocarbures et méthanol), vracs solides (clinker et gypse) et des marchandises non conteneurisées.

Des services de dragage, remorquage, de lamanage et de pilotage sont mis à disposition des navires par le GPM Guyane pour leur accès aux installations portuaires (4 quais commerciaux, 2 postes rouliers, 1 terminal pétrolier, 1 terminal minéralier).

Le GPM Guyane poursuit la modernisation de ces installations avec une maîtrise foncière dynamique, lui permettant de mettre en œuvre des projets structurants :

- Nouveau complexe entrée-sortie
- Poste de contrôle frontalier intégrant un PIF
- Installation de 2 grues sur rail
- Réaménagement des terre-pleins
- Aménagement d'une zone « Manutentionnaires »
- Aménagement d'une zone d'activités para portuaires, notamment dans le domaine de l'économie circulaire.
- Projet de Port sec à Saint-Georges de l'Oyapock à la frontière franco-brésilienne.

Quelques chiffres clés

- 45 ha de maîtrise foncière
- 1 750 ha de circonscription sur 5 sites stratégiques
- 1 400 emplois directs et indirects sur la plateforme portuaire de Dégrad-des-Cannes
- 80 entreprises et administrations évoluant sur la plateforme portuaire de Dégrad-des-Cannes
- 150 M€ d'investissements sur la période du Projet Stratégique 2019-2023.

Grand Port Maritime de Guyane

Zone de Dégrad des cannes

97354 Rémire- Montjoly

tél : 0594 29 96 60

<http://www.portdeguyane.fr/>

Président du Directoire : (équipe projet) Philippe Lemoine

Membre du directoire : (équipe projet) Rémy-Louis Budoc

Chargée de développement : (équipe projet) Sandy Bouchenafa

Responsable Pôle développement : (équipe projet) Vania Bonneton



Grand Port Maritime de Guadeloupe

Au croisement des grandes routes maritimes, Guadeloupe Port Caraïbes rassemble 95% des échanges de marchandises entre la Guadeloupe et le reste du monde.

La grande majorité de ce trafic est traitée par le port de Jarry/Baie-Mahault (+ de 95%). Les ports de Folle Anse et Basse-Terre traitent respectivement 2% et 1,5% du trafic de marchandises.

Le trafic portuaire s'articule autour du trafic de conteneurs, des véhicules, des vracs liquides (hydrocarbures, mélasse, etc.), des vracs solides (agrégats, céréales, clinker, sucre, etc.) et des marchandises non conteneurisées. Le GPMG traite en moyenne 1,3 M de passagers par an (archipel, international et croisière). Des services de remorquage, de lamanage et de pilotage sont à disposition des navires pour leur accès aux installations portuaires, ainsi que des moyens de soutage pour les navires.

Fort de son développement et malgré le contexte difficile, le Grand Port Maritime de la Guadeloupe a tenu à maintenir et finaliser en 2020 la construction d'un nouveau terre-plein de 2 hectares sur le Terminal de Jarry, ainsi que la mise en place des dispositifs de protection contre la houle cyclonique à la Gare Maritime de Basse-Terre. Enfin, pour l'année 2021, des investissements sont programmés à hauteur de 18,5 M€ sur des projets d'infrastructures, de modernisation et d'amélioration de la productivité.

Quelques chiffres clés

- 4 portiques
- 14 quais
- 150 salariés et 12 000 emplois directs, indirects et induits
- 18,5 M€ investis en 2021
- Domaine portuaire terrestre : 178 ha
- Domaine portuaire maritime : 5695 ha

Grand Port Maritime de Guadeloupe

Quai Ferdinand de Lesseps – BP 485 – 97165 Pointe-à-Pitre CEDEX

Tél : 05.90.68.61.70

<https://guadeloupe-portcaraibes.com/>

Président du Directoire : (équipe projet) Jean-Pierre Chalus

Directeur de la Prospective : (équipe projet) Marc Gautier

Responsable Promotion commerciale et prospective économique : (équipe projet) Olivier Pierrot

Direction de la Communication et des relations institutionnelles :

(équipe projet) Viviane François Julien - 0590 686 214 - v-francois-julien@port-guadeloupe.com



Grand Port Maritime de la Martinique

Protégé de la houle et du vent, offrant des tirants d'eau exceptionnels, le Grand Port Maritime de la Martinique est situé à seulement 8 km de l'aéroport et se prolonge d'Est en Ouest sur 2,7 km.

Le Grand Port Maritime de la Martinique constitue un Hub maritime de la région et se développe autour de trois grands axes : le Port Entrepreneur, acteur incontournable du développement économique de la Martinique, le Port Vert, avec une grande ambition de participer au développement durable du territoire et le Port Citoyen, ouvert sur la ville et sur l'ensemble de l'île et tourné vers une harmonie avec la vie citoyenne.

Ses installations lui permettent de recevoir et traiter tous les types de marchandises et les plus grands navires. Il traite à la fois le trafic :

- De marchandises en conteneurs (19 ha de terre-pleins),
- De marchandises en vrac, notamment pour l'import de véhicules,
- De passagers croisiéristes,
- D'hydrocarbures,
- De céréales
- De la réparation navale.

Quelques chiffres clés

- 8 quais affectés aux 6 activités exercées par le port
- 3 portiques, 14 chariots cavaliers
- 62 ha constituent le domaine portuaire
- En 2020 : 115 salariés et plus de 7 000 emplois générés sur le territoire
- Environ 7 millions d'euros seront investis dans le développement de projets structurants, au service du développement économique de la Martinique en 2021.

Grand Port Maritime de la Martinique

Quai de l'Hydrobase - BP 782

97244 Fort-de-France Cedex

Tél : 0596 59.00.42

<https://www.martinique.port.fr>

Président du Directoire : (équipe projet) Jean-Rémy Villageois

Secrétaire Général : (équipe projet) Emile Tanic

Directeur d'exploitation : (équipe projet) Bruno Mencé

Chef du service Domaine et Économie portuaire : (équipe projet) Jean-Michel Vion

Responsable communication : (équipe projet) Nadine Bergoz

- 0696 16.57.70 - N.BERGOZ@martinique.port.fr



Port Galisbay de Saint-Martin

Situé en zone française, le port Galisbay de Saint-Martin est un terminal polyvalent pour tous types de marchandises : import, export ou transbordement.

Le port de Saint-Martin se distingue pour ses coûts compétitifs, son stockage fiable et sécurisé.

Les deux tiers des marchandises traitées sur le port de Galisbay se font à l'importation. Le trafic s'est élevé à 217 744 tonnes en 2019.

En plus de la plate-forme portuaire et de la gare maritime, l'établissement portuaire est devenu gestionnaire en 2019 de la Marina Fort Louis située dans la baie de Marigot.

Un vaste chantier de rénovation de celle-ci a été entrepris en octobre 2019. Le coût total du chantier est de 5,5 millions d'euros, financés par la Collectivité de Saint-Martin (propriétaire du site), l'État et les fonds européens FEDER.

Port de Saint-Martin

*Baie de la potence,
B.P. 3218 Galisbay
97 150 Saint Martin Cedex.
Tél : 05 90 87 59 06*

<https://www.portdemarigot.com>

*Directeur général : (équipe projet) Albéric Ellis
Chargé d'opérations : (équipe projet) Ramon Barry
Secrétaire de Direction : (équipe projet) Nadia Williams*



Le département Digital Innovation and Advanced Manufacturing de la Caribbean Maritime University

Le département Digital Innovation and Advanced Manufacturing pilote la transformation numérique de la Jamaïque pour passer à la 4e révolution industrielle.

Il fournit des technologies de pointe pour aider au développement de produits, à l'analyse prédictive, à l'intelligence artificielle et la robotique et enfin à l'enseignement virtuel.

Ce département animé par la philosophie et l'expertise de l'ingénierie possède de nombreuses disciplines d'ingénierie combinées à des années d'expérience dans le domaine cyber-physique.

Quelques chiffres clés

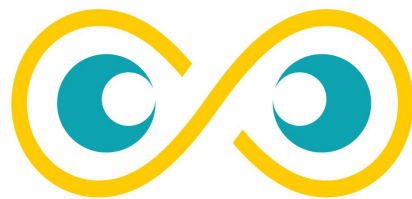
- 6 000 étudiants sur l'ensemble de l'Université.
- 10 employés au sein du département

Center for Digital Innovation and Advanced Manufacturing

*Norman Manley Highway, Palisadoes Park,
Kingston, kingston P.O. Box 8081 CSO , JM*
www.cmu.edu.jm

Vice président : (équipe projet) Noel Brown

Project Manager : (équipe projet) Peter MacCarty



INTERAMERICAS
Gate

CONNECTING PORT DATA